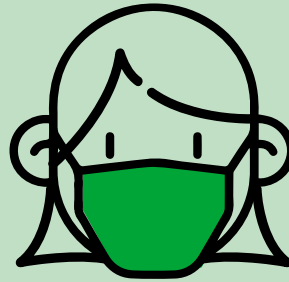


# FAQ



GOUVERNEMENT DE LA RÉGION DE BRUXELLES-CAPITALE  
BRUSSELSE HOOFDSTEDELIJKE REGERING

Besluit van de Minister-President van het Brussels Hoofdstedelijk Gewest houdende de verplichting van het te allen tijde dragen van een mondmasker op het openbaar domein en elke private maar publiek toegankelijke plaats over het hele grondgebied van het Brussels Hoofdstedelijk Gewest



## IS HET MOGELIJK OM DE JURIDISCHE TEKST VAN DEZE MAATREGEL TE VERKRIJGEN?

Het besluit houdende de verplichting van het te allen tijde dragen van een mondmasker op het openbaar domein en elke publiek toegankelijke private plaats over het hele grondgebied van het Brussels Hoofdstedelijk Gewest werd op 12 augustus 2020 bekendgemaakt in het Belgisch Staatsblad. Alle burgers kunnen het online raadplegen op de volgende link: <http://www.ejustice.just.fgov.be/cgi/summary.pl>

## WELKE MAATREGELEN ZIJN DOOR DIT BESLUIT INGEVOERD?

Iedereen vanaf 12 jaar is verplicht om een mondmasker dat de neus en de mond bedekt, te dragen op alle openbare plaatsen en voor het publiek toegankelijke private plaatsen in het Brussels Hoofdstedelijk Gewest.

Daarnaast blijven ook de federale maatregelen van toepassing die vastgelegd zijn in het ministerieel besluit van 28 juli 2020 houdende wijziging van het ministerieel besluit van 30 juni 2020 houdende dringende maatregelen om de verspreiding van het coronavirus COVID-19 te beperken en uitgevaardigd zijn na de recentste Nationale Veiligheidsraad op 27 juli. Een overzicht van die maatregelen vindt u op: [http://www.ejustice.just.fgov.be/cgi\\_loi/change\\_lg.pl?language=nl&la=N&cn=2020072801&table\\_name=wet](http://www.ejustice.just.fgov.be/cgi_loi/change_lg.pl?language=nl&la=N&cn=2020072801&table_name=wet)

De mondmaskerplicht in het gewest is dus een aanvullende maatregel.

De lokale overheden en in het bijzonder de gouverneurs zijn gemachtigd om naar aanleiding van de huidige nationale gezondheids crisis strengere maatregelen te nemen dan degene die door de federale overheid zijn opgelegd, wanneer de gezondheidstoestand op hun grondgebied dat rechtvaardigt.

## WAT WORDT BESCHOUWD ALS EEN MONDMASKER?

Onder "mondmasker" wordt verstaan: elke voorziening of stuk stof dat de neus en de mond van een persoon volledig bedekt.

## OM WELKE GEZONDHEIDSREDENEN IS DE MAATREGEL GENOMEN?

De gezondheidsmaatregelen van het Brussels Hoofdstedelijk Gewest zijn gebaseerd op het advies van een wetenschappelijk comité en op veelvuldig overleg met onder meer de gezondheidsdeskundigen van

de GGC en de federale overheid, vertegenwoordigers van de Brusselse ziekenhuizen en epidemiologen.

Op 12 augustus 2020 overschreed het aantal besmettingen met Covid-19 over de voorbije zeven dagen de kaap van gemiddeld 50 besmettingen per 100.000 inwoners. Om die toename af te remmen, werd een mondkemperplicht ingevoerd.

De incidentie van de epidemie, d.i. het aantal nieuwe besmettingen per 100.000 inwoners op één week tijd, wordt geschat op basis van het aantal positieve PCR-testen (testen uitgevoerd in de neus). Sciensano hanteert het incidentiecijfer van 50 als alarmpeil.

De gezondheidsstatistieken kunnen geraadpleegd worden op de website van Sciensano via de volgende link: <https://datastudio.google.com/embed/reporting/c14a5cfc-cab7-4812-848c-0369173148ab/page/8OEYB>.

Voor alles wat verband houdt met de gezondheidssituatie in het Brussels Hoofdstedelijk Gewest, kunt u terecht op de website van Iriscare via de volgende link: <https://www.iriscare.brussels>

## **HOE LANG BLIJFT DEZE MAATREGEL GELDEN?**

De maatregel blijft van kracht tot nader bericht. Het besluit voorziet niet in een datum waarop de mondkemperplicht eindigt. De opheffing van de maatregel op basis van een later besluit zal afhangen van de evolutie van de gezondheidssituatie in het Brussels Hoofdstedelijk Gewest.

## **ZIJN ER BIJKOMENDE MAATREGELEN GEPLAND INDIEN DE GEZONDHEIDSSITUATIE ZOU VERSLECHTEREN?**

De gezondheidssituatie wordt dagelijks opgevolgd en er zal te gepasten tijde worden nagegaan of eventuele aanvullende maatregelen nodig zijn. Momenteel worden geen bijkomende maatregelen overwogen.

## **OP WELKE PLAATSEN GELDT DE MAATREGEL?**

Op alle openbare plaatsen en voor het publiek toegankelijke private plaatsen op het grondgebied van het Brussels Hoofdstedelijk Gewest.

Hij geldt dus in de volledige openbare ruimte, met inbegrip van de parken en groenvoorzieningen.

- Het blijft toegestaan om in de openbare ruimte en de parken te eten en te drinken, op voorwaarde dat het gebeurt zonder in beweging te zijn (dus niet al wandelend). De federale regels over de contactbubbels en de social distancing blijven van toepassing;
- Dezelfde regel geldt voor het roken van sigaret;
- Voor de horeca en de terrassen blijven de huidige federale regels van toepassing: blijven zitten om iets te nuttigen, een mondkemper dragen wanneer men zich binnen de zaak verplaatst en afstand tussen de tafels.

De maatregel geldt ook voor plaatsen die weliswaar privé maar wel toegankelijk zijn voor het publiek, zoals bijvoorbeeld bepaalde besturen of bedrijven.

- De verplichting om een mondkemper te dragen, geldt in de delen toegankelijk voor het publiek en het personeel, zoals de onthaal- en toegangsruimten, de liften en de gangen.

Een mondkemper is niet verplicht in gerechts- en vergaderzalen, maar dan moet wel voldaan kunnen worden aan de social distancing en de preventieregels.

Voor nadere informatie hierover is er steeds de Generieke Gids van de FOD Werkgelegenheid, Arbeid



en Sociaal Overleg via deze link: <https://werk.belgie.be/nl/nieuws/generieke-gids-nieuwe-versie-checklist-en-affiche>;

- In winkels is een mondmasker is verplicht.

## **UITZONDERINGEN OP HET VERPLICHTE MONDMASKER: MEDISCHE OF ALTERNATIEVE REDENEN (GELAATSSCHERM)**

Het masker is niet verplicht voor mensen met een handicap die hen verhindert een masker of een gelaatsscherm te dragen.

Wanneer het dragen van een mondmasker of een stoffen alternatief wegens medische redenen niet mogelijk is, mag een gelaatsscherm worden gebruikt.

In dat geval moet de burger wel in het bezit zijn van een doktersattest dat deze onmogelijkheid vaststelt;

De fysieke afstand moet in alle gevallen gerespecteerd worden.

## **UITZONDERING OP HET VERPLICHTE MONDMASKER: SPORT**

Tijdens sportbeoefening is het dragen van een mondmasker niet verplicht. De federale regels inzake sport blijven van toepassing.

- Wielervedstrijden worden aanzien als sport;
- Voor functionele verplaatsingen met een fiets of een step is geen mondmasker vereist als dit op de openbare weg is en de social distancing kan worden gerespecteerd.

Dit betekent ook dat elke fietser permanent een mondmasker bij zich dient te dragen zodat hij of zij hiervan gebruik kan maken indien de situatie dit vereist, bijvoorbeeld door de onmiddellijke nabijheid van voetgangers of andere fietsers, bij het oversteken van een verkeersvrije zone of als je tot de vaststelling komt dat je geen veilige afstand kan houden ten opzichte van anderen;

- Verplaatsingen met de motor vereisen geen mondmasker op voorwaarde dat de motorrijder een helm met een vizier draagt. Is er geen vizier, dan is het masker verplicht;
- Verplaatsingen te voet worden niet aanzien als sport en vereisen dus dat men een mondmasker draagt. Sportief wandelen en joggen worden aanzien als sportbeoefening. Wel moet steeds fysieke afstand gehouden worden.

## **UITZONDERING OP HET VERPLICHTE MONDMASKER: ZWARE ARBEID**

Het dragen van een mondmasker is niet verplicht tijdens het verrichten van zwaar lichamelijk werk op de openbare weg.

- Daaronder vallen werkzaamheden uitgevoerd in de openbare ruimte die een zware lichamelijke inspanning vereisen.
- Wie zich zonder andere passagiers in een voertuig zoals een vrachtwagen of kraan bevindt, hoeft geen masker te dragen. Zijn er meerdere werknemers, dan zijn het mondmasker en de social distancing verplicht.
- Voor nadere informatie hierover is er de Generieke Gids van de FOD Werkgelegenheid, Arbeid en Sociaal Overleg via deze link: <https://werk.belgie.be/nl/nieuws/generieke-gids-nieuwe-versie-checklist-en-affiche>
- 



## **GEVANGENISSEN EN GEMEENSCHAPPEN**

Sinds 25 mei mogen gevangenen geleidelijk opnieuw bezoek ontvangen, maar voorlopig nog beperkt. De bezoekers moeten een mondmasker dragen. Meer informatie over de gevangenissen staat op de website van de FOD Justitie: [https://justitie.belgium.be/nl/themas\\_en\\_dossiers/gevangenissen](https://justitie.belgium.be/nl/themas_en_dossiers/gevangenissen) .

Meer informatie over gemeenschappen is vervat in de regels uitgevaardigd door Iriscare, beschikbaar via deze link: [https://covid-19.sciensano.be/sites/default/files/Covid19/COVID-19\\_procedure\\_collectivity\\_NL.pdf](https://covid-19.sciensano.be/sites/default/files/Covid19/COVID-19_procedure_collectivity_NL.pdf)

Zoals alle andere gemeenschappen of collectiviteiten toegankelijk voor het publiek vallen ook scholen onder deze maatregel. De verplichting om een mondmasker te dragen, geldt voor ouders, leerkrachten, administratief personeel en leerlingen ouder dan twaalf jaar. Zoals nu reeds geldt in de regels ingevoerd door de Gemeenschappen (omdat zij bevoegd zijn voor onderwijs) moet het mondmasker worden gedragen bij contacten tussen volwassenen wanneer de social distancing niet kan worden gewaarborgd. Voor meer informatie: <http://www.enseignement.be/index.php?page=28291> et <https://onderwijs.vlaanderen.be/nl/coronavirus> .

De geldende regels voor stages en kampen zijn niet gewijzigd. De federale bepalingen blijven van toepassing.

## **SANCTIES**

Wie de bepalingen van het besluit niet naleeft, riskeert een geldboete van 250€.

