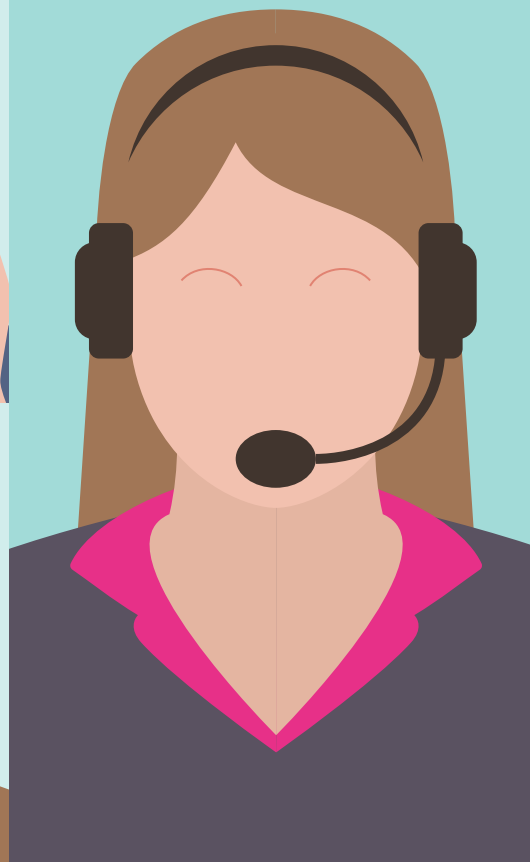


Confidentialité et absence de contrôle

- Nous n'utilisons les informations que vous nous communiquez que pour conseiller les personnes avec qui vous avez été en contact au cours des deux derniers jours.
- La personne qui vous appelle ou vous rend visite à domicile **traitera vos données en toute confidentialité et dans le respect absolu de votre vie privée.**
- Les informations que vous communiquez ne sont pas utilisées pour contrôler le respect des mesures imposées par les autorités. **Les informations ne sont pas transmises à la police ou à la justice.**
- Seul le service en charge du dispositif de suivi a accès à la liste des contacts que vous communiquez, **jamais votre employeur, vos collègues, votre famille ou la police.**
- **Vos personnes de contact ne sont jamais informées de votre identité.** Vous restez totalement anonyme.
- Une seule exception s'applique : lorsque vous êtes allé(e) dans un établissement où séjournent de nombreuses personnes, comme une école, par exemple, ou un centre de soins résidentiels. Dans ce cas, nous examinons en toute confidentialité avec le médecin responsable les mesures à mettre en place pour y éviter l'apparition de la maladie.



Des questions ?

- ➔ Sur le Covid-19 : www.info-coronavirus.be ou 0800 14 689
- ➔ www.coronavirus.brussels
- ➔ **Appelez le 1710** si vous êtes malade mais n'avez pas de médecin généraliste



Si vous faites l'objet d'un suivi des contacts, vous serez toujours contacté(e) par un seul numéro : 02 214 19 19, ou par SMS via le 8811.

AIDEZ-NOUS A STOPPER LE VIRUS, PARTAGEZ VOS CONTACTS !

SUIVI DES CONTACTS

ENSEMBLE, RALENTISSONS LA PROPAGATION DU CORONAVIRUS



COMMISSION COMMUNAUTAIRE COMMUNE

Le suivi des contacts, ça sert à quoi ?

Quand une personne est atteinte du Covid-19, il est essentiel de **pouvoir identifier les personnes avec qui elle a eu récemment des contacts prolongés** car ces personnes pourraient être contaminées aussi. Dans ce cas, le **centre de suivi des contacts de la Région bruxelloise** appelle les personnes identifiées ou leur rend visite à domicile, et leur donne des conseils pour éviter d'infecter à leur tour leur entourage.

Grâce au suivi des contacts, **nous essayons donc d'empêcher ensemble l'apparition d'une deuxième vague de l'épidémie en rompant la chaîne de transmission du virus**. Bien entendu, il est important de continuer à respecter les règles d'hygiène et de prévention, comme se laver régulièrement les mains, appliquer la distanciation sociale et lorsque celle-ci n'est pas possible, porter un masque.

Cette méthode de suivi des contacts n'est pas nouvelle. L'Administration de la Commission communautaire commune (Cocom) **pratique ce suivi depuis des décennies déjà pour d'autres maladies comme la rougeole et la tuberculose** dans la Région bruxelloise.

Vous êtes malade ? Restez à la maison et appelez le médecin

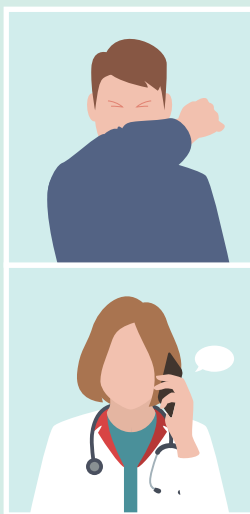
Vous souffrez de toux, de douleur dans la poitrine, de fièvre, de perte d'odorat ou de goût ? Vous êtes peut-être porteur du coronavirus.

➤ **Restez à la maison** dès l'apparition des symptômes en évitant tout contact avec d'autres personnes.

➤ **Téléphonez à votre médecin généraliste**. Il vous conseillera et vous indiquera si et où vous pouvez être testé(e). **Si vous n'avez pas de généraliste, appelez le 1710**.

➤ **Votre généraliste vous informera sur le résultat de votre test** et les mesures à prendre. Si votre test est positif, le généraliste en informera les instances compétentes pour que le suivi des contacts puisse démarrer rapidement, éventuellement avant de connaître le résultat du test.

➤ **Dressez la liste des personnes avec lesquelles vous avez eu des contacts** au cours des deux jours précédant l'apparition de vos symptômes et jusqu'au moment où vous vous êtes isolé(e). Notez également leur numéro de téléphone, leur adresse et leur e-mail.



Vos cohabitants doivent aussi rester à la maison

Si votre généraliste suspecte que vous êtes porteur du Covid-19, les personnes qui habitent avec vous doivent également rester à la maison même si elles n'ont pas de symptômes. Il ne fait aucun doute qu'elles ont eu des contacts étroits et de longue durée avec vous. Par conséquent, le risque qu'elles soient aussi infectées est élevé.

Vous êtes contacté(e) par téléphone ou recevez une visite à la maison

Votre test ou votre médecin indique que vous êtes porteur du Covid-19 ? Le suivi des contacts démarre (*) !

- Un collaborateur du centre d'appel vous appelle. Si vous êtes occupé(e), convenez d'un autre moment pour cette conversation.
- Le collaborateur vous pose quelques questions sur votre état de santé et les personnes avec qui vous avez eu des contacts récemment. Vous pouvez également poser des questions.
- Pour chaque personne que vous identifiez, on vous demandera la durée du contact et la distance que vous avez maintenue avec cette personne afin d'évaluer le risque de contamination.
- Il est important que vous répondiez de la manière la plus complète et ouverte aux questions du centre d'appel. Votre collaboration est essentielle pour limiter les contaminations ultérieures !



(*) En fonction de votre condition spécifique, votre médecin généraliste peut décider que le suivi des contacts doit démarrer même avant de connaître le résultat de votre test.

Qui vous appelle ?

- Une personne mandatée par les autorités publiques compétentes. En Région bruxelloise, cette autorité est la Commission communautaire commune (Cocom).
- Le collaborateur du centre d'appel vous appelle toujours depuis le numéro **02 214 19 19** ou envoie un SMS à partir du numéro **8811**. Notez bien ces numéros !
- Si le centre d'appel ne parvient pas à vous joindre au téléphone, un collaborateur du centre d'appel se déplace à votre domicile.

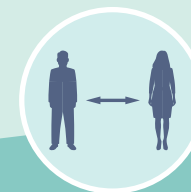
Des conseils pour les personnes de contact

Toutes les personnes qui ont été en contact avec une personne contaminée sont appelées (ou reçoivent une visite à domicile) dans la mesure où le centre d'appel a été informé de leur identité. Ces personnes recevront à leur tour des conseils pratiques pour ne pas infecter leur entourage. **L'identité de la personne qui les a contaminées n'est jamais révélée.**

Portez un masque



Respectez les distances de sécurité



Lavez-vous les mains

